

# Lehtimäen Jyske panostaa nuoriin

Lehtimäen Jyskeen vahvuuksiin voidaan lukea paikallisten hyvä tuki sekä pitkä seurahistoria. Lisäksi seuran kaikki kolme jaostoa toimivat hyvässä yhteistyössä, mikä on pienellä paikkakunnalla tärkeä asia.

- Meillä Jyskeessä ei peritä harastustoiminnasta isoja maksuja, joten saamme ihmiset mukavasti liikkeelle, seuran puheenjohtaja Tuula Kurummäki kertoo.

- Jaostojen välisestä yhteistyöstä hyvänä esimerkkinä on eskari ja alakouluikäisten lasten Liksari-liikuntakerho, jonka järjestämiseen osallistuvat kaikki seuran jaostot. Ympäri vuoden pyörivä kerho on ilmainen kaikille, mikä on nykyään aika harvinaista koko Suomen mitapuuassa ajatellen. Liksari liikuttaa kauden aikana kymmeniä lehtimäkeläisiä lapsia, vaikka Lehtimäellä on eri ikäluokissa vain vajaat 20 lasta.

Liksari-kerhon ohella Jyskeen järjestämään yleisurheilukouluun osallistui viime kesän aikana 42 lasta.

## Vilkasta kilpailutoimintaa

Lehtimäen Jyskeen toiminta on muuttenkin aktiivista, sillä esimerkiksi hiihtojaosto järjestää 6-7 kilpailut vuodessa Valkealammella. Niistä yhdet ovat kansalliset ja loput lasten sekä nuorten kisoja. Suunnistuksessa seura järjestää Viiskuntarastit 1-2 kertaa kesässä.

- Viime vuosina olemme olleet mukana järjestämässä yhteistyössä lähiseurojen kanssa SM-kisoja mm. hiihtosuunnistuksessa, joten toimintaa on riittänyt ihan mukavasti, puheenjohtaja Kurummäki toteaa.

- Yleisurheilujaosto järjestää keuhkaisin Viiskunta-kisat sekä lasten Hippon-kisat. Sen lisäksi jaoston vetämä yleisurheilukoulu on osa ympäri vuoden toimivaa Liksari-liikuntakerhoa. Palloilujaoston toimintaa leimaa pelaaminen eri sarjoissa. Miesten jääkiekkoukkue pelaa III-divisioonassa, miesten salibandy IV-divisioonassa ja poikien jalkapallojoukkueet eri sarjoissa mahdollisuuksien mukaan.

Edellä olevan ohella Jyske järjestää lapsille jalkapallo-, jääkiekko- sekä luistelukouluja, minkä lisäksi lentopalloa pelataan seuran toimesta harrastepelaamisena.

## Valkealampi on hiihdon pääpaikka

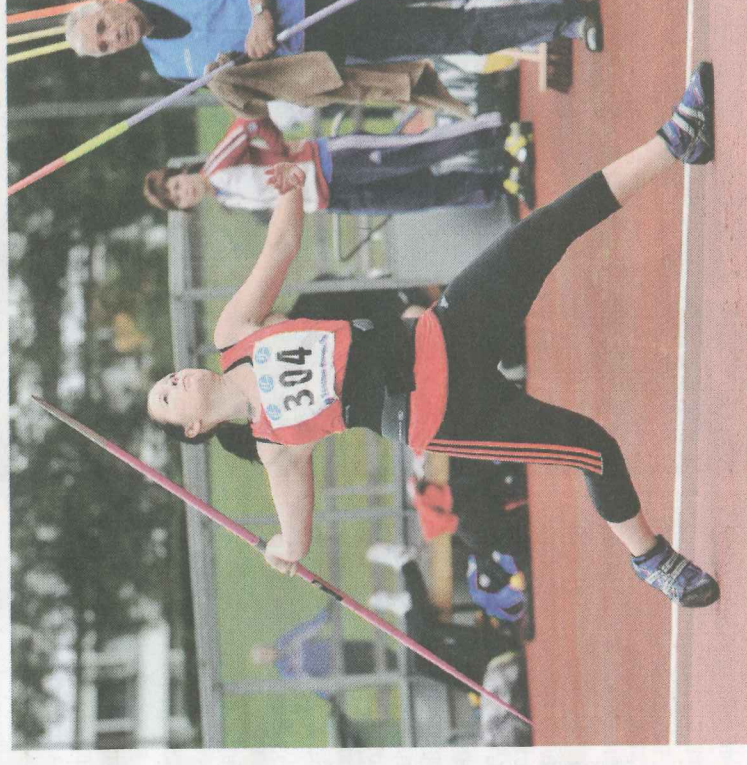
Lehtimäkeläisestä hiihdosta puuttuessa nousee esiin aina Val-



Jyskeessä nuoret ovat tärkeässä roolissa.



Janette Lepistö ja Sanni Taipalus.



Keihäänheitto on Jyskeen vahva laji.

kealampi, joka paikkana luo mahtavat puitteet kilpaharjoittelulle sekä myös harrastehiihdolle.

- Meillä seuraväellä on toiveissa Valkealammen kehittämisen jatkaminen ja Alajärven kaupungin tuki siihen olisi suuri mahdollisuus vielä seuraa sekä itse Valkealammen aluetta eteenpäin. Näin siksi, että Jyskeellä ei ole vakituisia tuloja, minkä seurauksena kaikki toiminta pyörii pienillä budjeteilla vapaaeh-

toisvoimin. Lisäksi Lehtimäellä on vähän yrityksiä, jotka voisivat toimia merkittävillä summilla seuran yhteistyökumppaneina. Kurummäki tuumi.

Puheenjohtaja näkee taloudellisten haasteiden olevan jatkossa varsin merkittäviä seuratoimintaa ajatellen, sillä taloudellisilla asioilla on vaikutusta moneen eri asiaan.

- Huolestuttavaa seuratoiminnan kannalta Alajärvellä on ihan niin kuin muuallakin Suomessa se, että kaupungin panostus voi liikuntapaikoihin laskea julkisen sektorin tiukan taloustilanteen vuoksi. Kilpaurheilijat siirtyvät puolestaan entistä helpommin muihin seuroihin, jotka voivat tarjota paremmat etuudet urheilun harrastamiseen ja suuremmasta seurasta voi löytyä enemmän treenikaveriteitä.

urheilijoiden menestyksestä vuonna 2014 kertoo jotain se, että urheilijat saavuttivat kaksi SM-kultaa, kaksi SM-pronssia sekä kahdeksan eriväristä mitalia piirin- tai alueemestaruuskisoissa.

- Aika erikoista Suomessa ja laajemmaltikin oli varmaan se, että samalta pieneltä kylältä oli kolme Lehtimäen Jyskeen heittäjää mukana Kalevan Kisojen keihäänheitossa, puheenjohtaja laskeskeli tyytyväisenä.



## Lehtimäen Jyske

Lehtimäen Jyske on perustettu 1929 ja seuralla on nykyään kolme jaostoa: hiihtoto- (johon osana kuuluu myös suunnistus), yleisurheilu- ja palloilujaosto.

Kilpailutoiminnan lisäksi Lehtimäen Jyske osallistuu kuntoliikunnan järjestämiseen sekä liikuntapaikkojen hoitoon yhteistyöinnassa Alajärven kaupungin ja muiden järjestöjen kanssa.

Jyskeen toiminta-alueena on Alajärven kaupunki ja pääpaikkana Lehtimäen taajama.

Lehtimäen Jyskeen puheenjohtajana toimii Tuula Kurummäki, varapuheenjohtajana Lasse Mansikka-aho, sihteerinä Satu Yli-Kesäniemi ja jäsenenä jaoston puheenjohtajat Pentti Ahopelto (hiihto ja suunnistus), Jari Lepistö (yleisurheilu) ja Marko Leppäkangas (palloilu).

## Mannio ja Jyske

Keihäänheiton EM-pronssimiehen Ari Mannion merkitys on Lehtimäelle, lehtimäkeläisille sekä Jyskeelle todella suuri. Manniosta puhtuudessa Lehtimäki nimenä on julkisuudessa esillä monessa tärkeässä merkityksessä.

- Hieno Ari kohdalla on se, että hän Jyskeen valovoimaisimpana urheilijana on esimerkkinä nuorille lehtimäkeläisille siitä, että myös pieneltä kylältä voi nousta kovalla työllä ja tahdolla maailman huipulle, Tuula Kurummäki mietti.

Ari Mannion takana on yleisurheilupuolella nousemassa myös hyviä seuraajia. Sanni Taipalus kuuluu keskimatkoilla 19-vuotiaissa Suomen terävimpään kärkeen ollen viime vuonna 800 metrillä SM-pronssilla. Janette Lepistö voitti 22-vuotiaiden keihään Suomenmestaruuden sekä hallissa että ulkona. Pasi Mäkipelto tavoittelee sijoitusta miesten keihäässä Suomen kymppisakkien. Lisäksi Jyskeessä on muutama lahjakas nuori urheilija, jotka omaavat mahdollisuuksia tulevaisuudessa menestykseen SM-tasolla. Lehtimäkeläisten yleis-